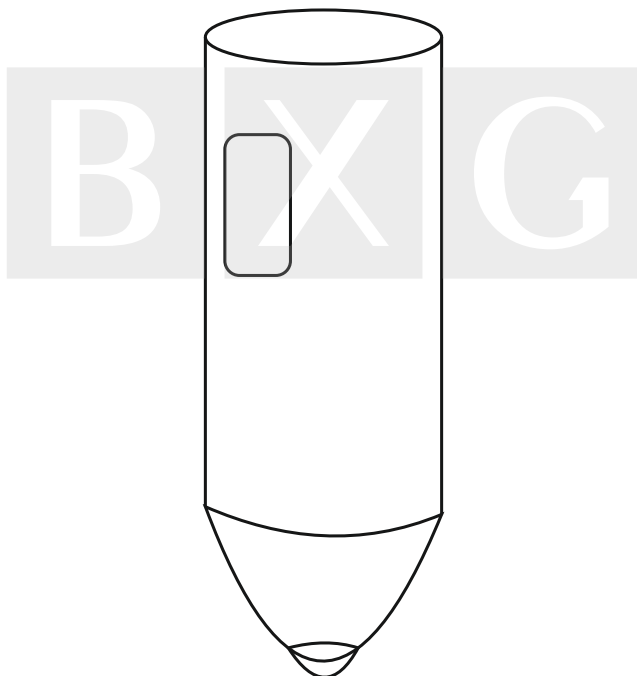


all for HoReCa



BXG-8407

УСТРОЙСТВО ДЛЯ АВТОМАТИЧЕСКОГО
СЛИВА ВОДЫ ДЛЯ ПИССУАРА



**РУКОВОДСТВО
ПО ЭКСПЛУАТАЦИИ**

УВАЖАЕМЫЙ ПОКУПАТЕЛЬ!

Благодарим Вас за то, что Вы приобрели устройство для автоматического слива воды для писсуара BXG-8407!

Если вы не являетесь опытным техническим специалистом, не пытайтесь установить устройство самостоятельно. Это может стать причиной некорректной работы устройства.

Внимательно прочитайте данную инструкцию и изучите принцип работы устройства перед его установкой и использованием.

www.bxg-pro.ru

СОДЕРЖАНИЕ

ПРАВИЛА БЕЗОПАСНОСТИ.....	4
ОПИСАНИЕ.....	5
ТЕХНИЧЕСКИЕ ХАРАКТЕРИСТИКИ.....	6
КОМПЛЕКТ ПОСТАВКИ.....	6
КОМПОНЕНТЫ.....	7
УСТАНОВКА.....	8
ЭКСПЛУАТАЦИЯ.....	9
УСЛОВИЯ ГАРАНТИИ.....	12
ГАРАНТИЙНЫЙ ТАЛОН.....	13

ПРАВИЛА БЕЗОПАСНОСТИ

ВНИМАНИЕ!

Если Вы будете использовать устройство неправильно или не по назначению, это может привести к травме или выходу устройства из строя.



Важно! Всегда строго соблюдайте данные инструкции.

- Подсоединив трубу, проверьте все соединения. Не допускайте протечки воды.
- Напор воды должен быть проверен только после установки устройства.
- Не допускайте попадания прямых солнечных лучей или направленного света лампы на сенсорный датчик. Несоблюдение этого правила может привести к некорректной работе устройства.
- Не используйте едкие или абразивные вещества для чистки устройства.

www.bxg-pro.ru

ОПИСАНИЕ

BXG-8407 – высококачественный прибор, предназначенный для автоматического слива воды в писсуарах. Устанавливается в туалетных комнатах общественных зданий, гостиниц, кафе, жилых помещениях и т.д.

Управление и гигиена.

Благодаря сенсорному датчику устройство автоматически сливает воду. Бесконтактное использование обеспечивает гигиеничность, так как нет необходимости касаться устройства руками.

Интеллектуальность.

При долгом простаивании (если устройство не используется в течение 24 часов) смывной кран включит воду во избежание высыхания воды в трубе.

Частота слива воды настраивается индивидуально, исходя из частоты пользования писсуаром.

Благодаря микропроцессору Вы легко сможете изменить зону срабатывания сенсора. Устройство может автоматически изменять зону срабатывания сенсора в зависимости от расстояния до окружающих предметов.

ТЕХНИЧЕСКИЕ ХАРАКТЕРИСТИКИ

Напряжение электропитания	6В (4 x 1,5В тип АА)
Зона срабатывания сенсора	400 - 700 мм
Необходимое давление воды	0,1 - 0,5 МПа
Окружающая температура	1 - 45 °С
Влагозащита	IP56
Размер трубы	G ½ "
Габаритные размеры	160 x 120 x 50 мм
Вес нетто	0,64 кг
Материал	ABS-пластик, хром, сталь

www.bxg-pro.ru

КОМПЛЕКТ ПОСТАВКИ

1. Устройство для автоматического слива воды для писсуара - 1 шт.
2. Крепёжный комплект - 1 шт.
3. Руководство по эксплуатации - 1 шт.

КОМПОНЕНТЫ

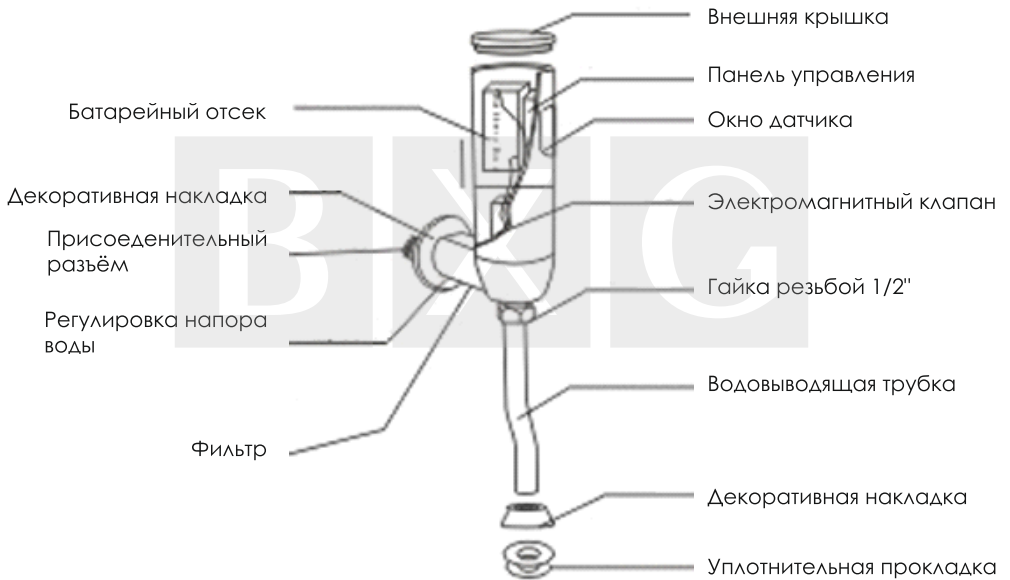


Рисунок 1

УСТАНОВКА

1. Зафиксируйте устройство для слива воды на стене.
2. Подсоедините трубу для подачи воды.
3. Вставьте выпускную трубу во входное отверстие писсуара.
4. Откройте внешнюю крышку, достаньте батарейный отсек и вставьте в него батарейки, соблюдая полярность.

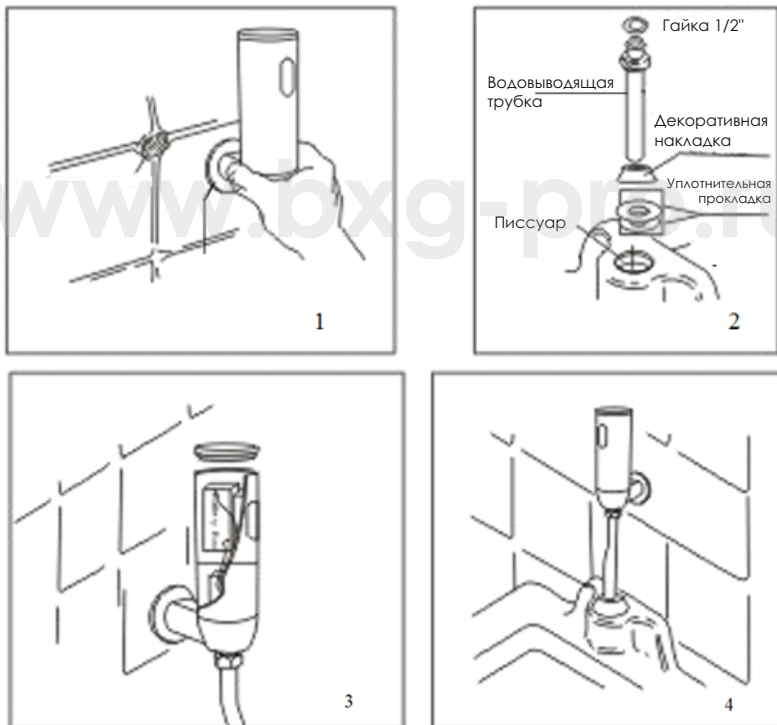


Рисунок 2

ЭКСПЛУАТАЦИЯ

1. Когда человек входит в зону действия сенсора, срабатывает обнаруживающее устройство, которое передает сигнал датчику срабатывания.
2. Слив воды до использования писсуара. Через три секунды после сигнала срабатывает смывной кран, который через 1 минуту подает воду (при использовании устройства слив воды происходит два раза)
3. Слив воды после использования писсуара. Смывной кран срабатывает сразу после использования писсуара.
 - A. Время второго слива воды составит 2 секунды, если время пользования писсуаром составляет 10 секунд.
 - Б. Время второго слива воды составит 6 секунд, если время пользования писсуаром – более 10 секунд.
4. В зависимости от времени пользования писсуаром вы можете настроить и частоту слива воды:
 - A. Если время пользования писсуаром составит более 1 минуты, слив воды произойдет два раза.
 - Б. Если время пользования писсуаром составит менее 1 минуты, слив воды произойдет один раз. Время повторного слива зависит от времени пользования писсуаром (см. пункт 3).
- В. Если писсуар используется 5 раз подряд, слив воды будет происходить каждый раз дважды.

ЭКСПЛУАТАЦИЯ

Индикатор разрядки устройства.

В нормальном рабочем состоянии индикатор светится. Если батарейки разряжены, сенсорный датчик не будет работать и индикатор не будет гореть.

Замена батареек.

Откройте крышку и достаньте батарейный отсек. Замените батарейки.

Внимание!

Не рекомендуется использовать вместе батарейки разных фирм, заряда, мощности и срока годности.

Внимание!

Загрязнённое сенсорное окно влияет на зону срабатывания сенсора.

Чистка фильтра.

Почистите фильтр перед началом работы устройства.

1. Перекройте кран регулировки напора воды перед тем, как открыть крышку фильтра.
2. Достаньте фильтр.
3. Промойте фильтр проточной водой.

ЭКСПЛУАТАЦИЯ

1. Когда человек входит в зону действия сенсора, срабатывает обнаруживающее устройство, которое передает сигнал датчику срабатывания.
2. Слив воды до использования писсуара. Через три секунды после сигнала срабатывает смывной кран, который через 1 минуту подает воду (при использовании устройства слив воды происходит два раза)
3. Слив воды после использования писсуара. Смывной кран срабатывает сразу после использования писсуара.
 - А. Время второго слива воды составит 2 секунды, если время пользования писсуаром составляет 10 секунд.
 - Б. Время второго слива воды составит 6 секунд, если время пользования писсуаром – более 10 секунд.
4. В зависимости от времени пользования писсуаром вы можете настроить частоту слива воды:
 - А. Если время пользования писсуаром составит более 1 минуты, слив воды произойдет два раза.
 - Б. Если время пользования писсуаром составит менее 1 минуты, слив воды произойдет один раз. Время повторного слива зависит от времени пользования писсуаром (см. пункт 3).
- В. Если писсуар используется 5 раз подряд, слив воды будет происходить каждый раз дважды.

УСЛОВИЯ ГАРАНТИИ

- Гарантийный ремонт осуществляется в течение всего гарантийного срока.
- Гарантийный ремонт осуществляется при предъявлении правильно и точно заполненного гарантийного талона с указанием: модели, серийного номера изделия, гарантийного срока, названия фирмы-продавца, адреса или телефона с печатью фирмы-продавца.
- В случае невозможности устранения возникшей неисправности фирма-продавец после составления акта технической экспертизы Сервис-центром обязана произвести замену неисправного изделия на новое исправное изделие. Неисправное оборудование для замены принимается в полной комплектности и в оригинальной упаковке.
- Оборудование снимается с гарантии в следующих случаях:
 - гарантийный талон утерян или в нём сделаны изменения;
 - эксплуатация оборудования, несоответствовала инструкции по эксплуатации;
 - применение при самостоятельном обслуживании материалов и жидкостей повлекших изменения свойств оригинальных материалов оборудования;
 - несанкционированная модификация или ремонт оборудования;
 - механические повреждения;
 - по другим причинам, выходящим за рамки обычной эксплуатации прибора.
- Настоящая гарантия не включает в себя техническое обслуживание по чистке и регулировке оборудования, замену расходного материала, подвергающегося естественному износу в период эксплуатации.

ГАРАНТИЙНЫЙ ТАЛОН

Серийный номер	
Дата продажи	
Наименование фирмы-продавца	
Адрес и контактный телефон продавца:	

Гарантийный ремонт предоставляется сроком
__ мес., со дня продажи, при предъявлении
гарантийного талона и товарной накладной
или товарного чека.

Печать и подпись фирмы-продавца:



all for HoReCa

www.bxg-pro.ru
www.bxg-pro.com